



CARTONS DU CŒUR

Collecte devant les centres commerciaux

Les Cartons du cœur organisent une récolte de denrées alimentaires non périssables et de produits d'hygiène, samedi 31 octobre, de 8h à 13h30, au Locle, devant la Migros, et à La Chaux-de-Fonds, devant Migros Métropole et la Coop les Entilles-Centre. Les dons en argent sont aussi bienvenus. /ré

CONSEIL GÉNÉRAL

Des projets décoiffants pour stimuler Le Locle

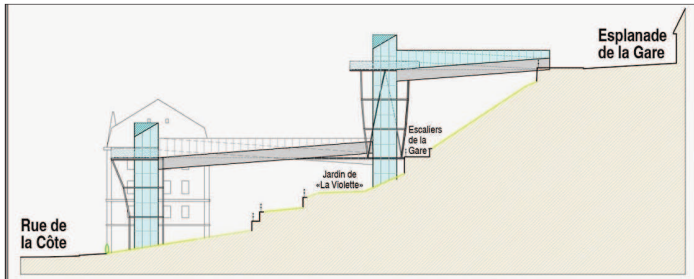
Liaison piétonne entre la gare et le centre-ville, aménagement de la plaine du Col, assainissement énergétique de bâtiments: le Locle se projette avec optimisme dans l'avenir. La planification financière 2010-2013 a en tout cas été soutenue par un Conseil général unanime jeudi soir.

ROBERT NUSSBAUM

«Merci pour l'accueil. Vous avez compris les lignes importantes de notre planification financière.» Le président du Conseil communal du Locle Denis de la Reussille semblait presque surpris jeudi de l'unanimité du soutien du Conseil général à la planification financière 2010-2013. Une année après son entrée en fonction, le cahier d'intention de l'exécutif propose un paquet d'investissements de 43,5 millions de francs (33% de plus que le précédent). Le temps de l'austérité semble derrière, a noté la présidente de la commission financière, Danièle Cramatte. Le bémol, si l'on peut dire, est venu de l'«opposition» libérale-radical. Avec Claude Dubois, qui a fait remarquer que 70% des dépenses prévues ne sont que de l'entretien et des améliorations de l'existant.

■ Liaison gare-ville

«Enfin le début de quelque chose», s'est exclamé le socialiste Gérard Santschi. L'avant-projet de liaison piétonne en-



LIAISON GARE - CENTRE-VILLE L'avant-projet enthousiasme en tout cas les Verts du Conseil général du Locle. Deux tours relient deux passerelles. «Enfin le début de quelque chose», s'exclame Gérard Santschi. (SP)

tre la gare et le centre-ville plaît en particulier aux Verts. Les deux tours avec ascenseur et les deux passerelles les relient forment «un projet extraordinaire en regard duquel la télécabine (réd: idée pourtant avancée par les Verts eux-mêmes) paraît du pipi de chat», a lancé Miguel Perez. Estimé à plus ou moins 1,7 million, l'ouvrage pourrait être réalisé en 2011, s'il décroche un soutien fédéral et cantonal.

■ Footballleurs affligés

Tous les groupes politiques ont salué les projets porteurs de cette législation: liaison gare-ville, requalification (comme disent les aménagistes) de la plaine du Col-des-Roches avec plan d'eau (plus de deux millions d'études), développement de l'habitat aux Malpierrez à l'est (un demi-million). Projets jugés «enthousiasmants» par le po-

piste Pierre-Yves Eschler, «vitaux» pour Claude Dubois. L'unanimité s'est aussi faite sur la centralisation des installations sportives au Communal, avec la construction d'un terrain de football synthétique (pour 4,5 millions). C'est une nécessité urgente, a profité de dire Miguel Perez, qui juge «affligeant d'aller voir un match sur le terrain des Marais», surtout pour les visiteurs, qui se croient à Pétouchok quand ils entrent dans les vestiaires...

■ Le gouffre Jehan-Droz

Tout le monde se félicite également de la volonté d'assainissement énergétique d'immeubles communaux, comme ceux de Jambé-Ducommun 5-13. Le collège secondaire Jehan-Droz – ce «gouffre énergétique», a encore dit Miguel Perez – n'est pourtant pas dans la planification. Son assainissement coû-

terait 6,5 millions, est intervenu le conseiller communal Cédric Dupraz. Le détruire et le reconstruire? Il en coûterait 14 millions, sans compter la démolition. «Nous planchons sur le dossier», a conclu le responsable de l'urbanisme.

■ Le bâton de pèlerin

Le nouveau conseiller général vert Romain Vermot, le plus jeune de l'assemblée, a lâché que Le Locle avait encore perdu 77 habitants les six premiers mois de cette année. Pour gagner des habitants, Denis de la Reussille a noté qu'il allait reprendre son bâton de pèlerin pour aller démarcher des investisseurs institutionnels, qui ne s'intéressent pas au Locle depuis trop longtemps. L'occasion pour Cédric Dupraz d'annoncer qu'une fondation souhaite investir dans un bâtiment au centre-ville, sans autre précision. /RON

LE LOCLE

Des apprentis rénovent les voies



LA DOUANIÈRE Les apprentis de Log'in lors des travaux d'entretien de voie au dépôt du Locle. (SP-PATRICK MORANDI)

Le site du dépôt ferroviaire La Douanière, au Locle, a été l'objet d'importants travaux d'entretien du faisceau de voies. Une équipe d'apprentis de Log'in, entreprise formatrice de tous les métiers ferroviaires de Suisse, a été engagée du 28 septembre au 22 octobre pour remettre à niveau les voies du dépôt.

Sous la direction de Jérôme Albasini, de Sion, une équipe de neuf apprentis, dont une fille, s'est initiée concrètement aux multiples tâches d'entretien de la voie. Il s'agissait de procéder au serrage de la voie, au contrôle de l'écartement, au renouvellement des attaches et des plaques d'attaches des traverses, au changement des boulons et des rondelles des éclisses (éléments reliant les rails non soudés), enfin à l'alignement des joints des rails.

Par ailleurs, ils ont procédé au bourrage des aiguilles 23 et 24 au moyen de marteaux percuteurs, ce qui permet aux cailloux du ballast de combler les interstices, afin de redonner à la voie toute sa stabilité. Enfin, dernière opération, le régalaage con-

siste à remettre à niveau le ballast et à éliminer les grosses pierres de la voie.

Ces apprentis ont été engagés sur la parcelle de l'ancien dépôt ferroviaire des CFF qui abritait les autorails de la SNCF, propriété de l'Association de sauvegarde du patrimoine ferroviaire des Montagnes. Ils viennent de toute la Suisse romande, sauf de Neuchâtel et du Jura. S'ils mangeaient à midi dans un restaurant loclois, ils rentreraient tous les soirs à Yverdon-les-Bains, Lausanne, Genève ou même Sion.

Les apprentis ont été très motivés par leur travail, bien que l'entretien de la voie soit l'un des métiers ferroviaires les plus pénibles. Selon Jérôme Albasini, les apprentis ont beaucoup à apprendre en première année. C'est ainsi qu'ils n'avaient jamais tâté du marteau percuteur avant de venir au Locle. Le résultat est impressionnant. Les voies bourrées par les apprentis de Log'in paraissent comme neuves et rehaussent le cachet de la Douanière, dont l'enveloppe extérieure a été restaurée en 2007. /bln

→ Le Musée des beaux-arts est à moitié sauvé

→ Un choix douloureux pour le MBA

La réfection du Musée des beaux-arts du Locle (MBA) est nécessaire. Un premier projet à 2,1 millions avait été écarté par l'exécutif lui-même. Jeudi, les conseillers généraux ont finalement voté à l'unanimité le second, ramené à 860 000 francs (lire également notre édition du 20 octobre). «Nous sommes restés sur notre faim, il ne reste que les miettes du projet initial», a réagi Isabelle Peruccio Sandoz (Verts). «Certains craignent que la deuxième phase de travaux, avec notamment l'ascenseur, ne voie jamais le jour», a renchéri Danièle Cramatte. Seuls quelques libéraux-radicaux se sont, dans un premier temps en tout cas, demandé si la dépense, même rabotée, était justifiée. «La charge annuelle d'un demi-million pour 3000 visiteurs n'est pas acceptable», justifié Michel Rosselet. Pour le conseiller communal Marcelo Droguet, ce premier crédit doit pourtant impérativement être suivi d'un autre. Sauf qu'on ne le trouve pas dans la planification 2010-2013. «Malheureusement, nous avons dû faire des choix douloureux», n'a-t-il pu que répondre. Le MBA recherchera des appuis privés.

→ L'antenne Unesco à «l'arsenal»?

En attendant mieux, la Ville du Locle a monté son stand d'infos Unesco dans le hall du MBA. Mais un espace consacré au label pourrait être installé dans «l'arsenal» de l'Hôtel de ville, une salle qui sert de débarras au troisième étage, a révélé Cédric Dupraz.

«Nous étudions un projet novateur avec cet espace comme terminus d'une visite guidée de l'Hôtel de ville», a-t-il expliqué. Ce qui n'empêche pas qu'une réflexion soit parallèlement en cours avec Tourisme neuchâtois pour créer une antenne d'information au centre-ville, vu l'afflux touristique. Antenne qui pourrait être laissée au MBA.

→ Oui à la vente de terrain aux Dentellières

La Ville avait venu la peau de l'ours et commencé de creuser aux Dentellières pour la construction de 31 unités d'habitation (lire notre édition d'hier). Mais c'est formellement jeudi soir que le Conseil général a donné son accord à la vente des parcelles en pleine propriété (75 fr. le mètre carré). Même les libéraux-radicaux ont passé sur l'entorse au règlement. Dans la foulée, sept parcelles en droit de superficie au chemin des Aulnes, au-dessus de la Jambé-Ducommun, ont également été vendues plein pot (65 fr. le mètre carré). /ron



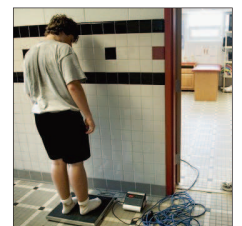
PUB Le projet des Dentellières se vend nature. (RICHARD LEUENBERGER)

MONTAGNES

Enfants en surpoids et journée sportive

En collaboration avec la fondation Promotion santé des villes de La Chaux-de-Fonds et du Locle, et de son groupe Equilo, le Panathlon club des Montagnes neuchâtoises organise une journée sportive gratuite pour tous les enfants en situation de surcharge pondérale.

Cette journée aura lieu le samedi 21 novembre, de 8h30 à 17h, au Pavillon des sports de la Charrière, à La Chaux-de-Fonds. Les enfants pourront découvrir et pratiquer l'athlétisme, le badminton, le basket, la boxe éducative, la capoeira (art martial brésilien), la course d'orientation, la danse collective, l'escrime, le judo, le tennis de table et le volleyball.



SURPOIDS Les enfants sont invités à participer à la Journée sportive le 21 novembre. (ARCHIVES)

Pour des questions d'organisation, les parents intéressés sont priés de contacter, d'ici au vendredi 30 octobre, le secrétariat du médecin scolaire de la Ville de La Chaux-de-Fonds au n° 032 967 61 92. /comm